

Печь ярусная электрическая серии СУ



**ПАСПОРТ
РУКОВОДСТВО ПО ЭКСПЛУАТАЦИИ**

***Выражаем благодарность за приобретение оборудования
торговой марки FoodAtlas!***

Компания Агроресурс производит под собственными торговыми марками **Foodatlas** и **AR** более 2000 наименований оборудования, в том числе для общественного питания печи, расстойные шкафы, фритюрницы, грили контактные, вафельницы Корн Дог, аппараты для сахарной ваты и попкорна, проточные водонагреватели, грили для шаурмы, фризеры для мягкого мороженого, жарочные поверхности, мармиты, линии раздачи, тепловые витрины, сокоохладители, мангалы электрические, тостеры для хлеба и булочек, упаковочное оборудование, мешкозашивочные машины и многое другое.

Все оборудование имеет необходимую разрешительную документацию для использования в России и странах Таможенного союза, многое оборудование сертифицировано в соответствии с требованиями Европейского Союза (сертификат CE).

Подробную техническую информацию о оборудовании наши клиенты могут получить на сайте agrozavod.ru и в службе технической поддержки по телефону **8(800)5555905**.

Вы приобрели технически сложное изделие, предназначенное только для коммерческого использования. Просим Вас внимательно ознакомиться с данным руководством по эксплуатации.

2

Завод-изготовитель оставляет за собой право вносить в конструкцию изделия принципиальные изменения и усовершенствования без отражения их в настоящем руководстве (РЭ).

Внимание:

- Убедитесь, что рабочее напряжение оборудования соответствует напряжению в сети (220В), проверьте установку защиты выключателя.
- Не трогайте силовой кабель мокрыми руками, в ином случае возможно поражение электрическим током.
- Не допускайте нахождение кабеля между стульями, креслами или иными предметами, которые могут оказать давление и повредить кабель.
- Если вы заметили повреждение силового кабеля, немедленно проведите его замену. В ином случае это может привести к поражению электрическим током или возгоранию.

- Установите соответствующую защиту питания или предохранитель в непосредственной близости от машины. Розетка должна соответствовать требованиям безопасности и иметь надежное заземление.
- Электропроводка должна соответствовать локальным характеристикам электросети, чтобы быть уверенным, что оборудование выдержит максимальный ток. Несоответствие показателей может привести к возгоранию.
- Строго запрещено мыть оборудование открытым источником воды. Несоблюдение данного правила может привести к повреждению оборудования и человеческим травмам, возможно с летальным исходом.
- Неправильное подключение или неисправность вилки может привести к возгоранию.
- Если машина не используется или при неблагоприятных погодных условиях отключайте машину от источника питания, чтобы предотвратить аварийные ситуации.
- Не допускайте детей и неавторизованный персонал к работающему аппарату, чтобы избежать их контакта с нагревательной поверхностью, которые за счет высокой температуры могут привести к ожогам.
- Если аппарат не используется, выньте вилку из розетки, или отключите подачу электроэнергии во избежание аварийных ситуаций. Все работы по техническому обслуживанию должны быть проведены квалифицированным персоналом и только после отключения оборудования от источника питания. В случае неисправности оборудования не разбирайте его самостоятельно. Ремонт должен проводиться профессиональным работником.
- На проведение электрической установки и технического обслуживания теплового источника требуется специальное разрешение.
- Установка и эксплуатация должны производиться квалифицированным специалистом
- В режиме нагрева запрещено касаться руками ТЭНов и нагреваемых поверхностей, чтобы избежать получения ожогов.
- Примите меры по защите оборудования от дождя и влаги.
- Запрещено размещать оборудование в агрессивной атмосфере.
- Не допускайте тряски оборудования.
- Не храните оборудование в перевернутом виде.
- Убедитесь в комплектности оборудования перед началом эксплуатации. Проконсультируйтесь по поводу недостающих частей или повреждений.
- Упаковочный материал беречь от детей (особенно полиэтиленовый пакет, шурупы и т.д)

- Данный прибор может эксплуатироваться только обученным человеком, который знаком с устройством, техникой безопасности и т.д.
- Если аппарат не используется, выньте вилку из розетки, или отключите подачу электроэнергии во избежание аварийных ситуаций.
- Ремонт должен осуществляться профессиональным работником с использованием оригинальных запасных частей.
- Только для коммерческого использования!
- Избегайте прямого попадания воды на оборудование.
- Для предотвращения любых повреждений, вызванных окислением или химическим вмешательством, периодически очищайте поверхность нержавеющей стали соответствующим способом.
 - **Предупреждение!** Для вашей безопасности, не помещайте и не храните огнеопасные жидкости, газ и другие вещества рядом с аппаратом
 - **Предупреждение!** Для вашей безопасности корпус изделия должен быть заземлен
 - Устанавливается на устойчивом горизонтальном основании, на расстоянии не менее 500 мм от легковоспламеняющихся предметов.

Введение

Данный прибор используется для приготовления всех видов хлеба, пирожных, тортов, выпечки, мяса и т.д. Предназначен для использования в заведениях общественного питания, кафе, магазинах, киосках быстрого питания и точках уличного питания.

4

Технические характеристики

Модель	101	102
Габариты	940x700x400мм	1260x840x605мм
Напряжение	220В	220В/ 380В
Мощность	3.2кВ	4.8кВ
Интервал температур	0 – 300 ⁰ С	0 – 300 ⁰ С
Вес	40 кг	40кг

В комплекте с ярусной электрической печью поставляется кабель 1,2м и воздушный переключатель.

Меры предосторожности

- Установка и ввод в эксплуатацию должны выполняться специалистом, имеющим сертифицированный доступ к электричеству.
- Не устанавливайте хлебопекарную печь под прямыми солнечными лучами. Пожалуйста, установите оборудование в сухом и прохладном месте, вдали от легковоспламеняющихся и горючих веществ. Установите хлебопекарную печь на расстоянии не менее 30 см от стены, чтобы обеспечить нормальное функционирование оборудования.
- Во избежание пожара, держите оборудование на расстоянии от деревянных и легковоспламеняющихся предметов не менее 500 мм
- Во время очистки оборудования избегайте попадания воды внутрь печи на электрические элементы, чтобы избежать короткого замыкания.
- Для подключения прибора к сети необходимо использовать медные провода с сечением 2,5-12мм² в зависимости от типа печи и энергопотребления, характеристик печи.
- Предназначена только для использования внутри помещений. Необходимая температура помещения, в котором находится оборудование, составляет 10-40°C. Влажность в помещении не более 85%.
- Если Вы заметили неполадки в оборудовании, немедленно отключите его от электросети. Все технические и ремонтные работы должны выполняться квалифицированным специалистом.
- Если оборудование не используется продолжительное время, упакуйте его и храните в хорошо-проветриваемом месте.
- Убедитесь, что напряжение источника питания совпадает с заводским, указанным на шильдике. Убедитесь, что проводка прочная и надежная, провод заземления подключен с помощью специализированного устройства защиты от перегрузки.
- Не тяните за шнур питания, чтобы предотвратить выключение шнура питания из-за утечки и поражения электрическим током.
- Во время работы с выпечкой оператору необходимо принять соответствующие защитные меры во избежание ожогов или травм.
- Каждая печь оборудована тепловым выключателем (ограничителем температуры), когда температура достигнет предела - (360 ° C), тепловой выключатель подключится к электромагнитному переключателю отключения и отключит весь источник питания вовремя, заставляя печь остановить нагрев, чтобы предотвратить чрезмерный нагрев оборудования. В то время, пока электромагнитный выключатель находится в долговременном отключенном состоянии, печь не может работать, когда температура печи опустится ниже 360 градусов, откройте боковую

крышку, сначала нажмите кнопку выключателя электромагнитного отключения, выключатель расцепляющей катушки, а затем включите питание, чтобы восстановить работу печи.

- Рабочее место должно хорошо проветриваться, быть сухим. Запрещается использовать прибор в местах с прямым солнечным светом, влажными или коррозионными элементами и газами. Не храните легковоспламеняющиеся и взрывоопасные материалы рядом с печью.
- Во время транспортировки печь необходимо перемещать с осторожностью, чтобы предотвратить сильные удары. Упакованные печи не следует хранить в течение длительного времени. Необходимо хранить при относительной влажности менее 85%, в хорошо проветриваемом складском помещении, где нет коррозионных газов. Принимайте все соответствующие защитные меры на время дождя и прочих неблагоприятных условий.
- Детям и людям с ограниченными возможностями запрещено эксплуатировать аппарат, возможны травмы и летальный исход. Максимальное время работы—8 часов в день.
- Держите провод питания вдали от горячих предметов. Запрещается опускать провод питания, вилку и сам аппарат в воду или другие жидкости. Нельзя использовать провод, розетку и вилку, если на них имеются повреждения.
- Не трогайте горячую поверхность, чтобы избежать получения ожогов. Не передвигайте аппарат во время его работы.
- Не трогайте вилку и провод питания, если на них имеются капли воды: это поможет избежать поражения электрическим током.
- Неважно, собираетесь ли вымыть аппарат или провести техническое обслуживание, сначала необходимо отключить электропитание и вынуть вилку из розетки. Не допускайте, чтобы аппарат работал вхолостую длительное время.
- Нельзя мыть аппарат водой из шланга, т.к. это может привести к попаданию воды на электрические узлы и детали внутри корпуса и вывести оборудование из строя. Короткое замыкание и поражение электрическим током. Не следует мыть электрическую коробку под струей воды или замачивать ее в воде для очистки.
- Во время грозы следует отключить питание. Иначе может произойти повреждение аппарата в результате удара молнии
- Не ставьте посторонние предметы на жарочную поверхность.
- Не разбирайте и не переоборудуйте аппарат.

Эксплуатация

- Сначала включите питание печи, регулировку горения и термостатический переключатель, чтобы отрегулировать требуемую заданную температуру.
- Включите регулировку горения и термостатический переключатель, затем установите регулятор температуры на зеленый свет на приборе, означающие, что печь начала работать. Когда горение или наконечник горения температур указывают на красный свет, зеленый свет выключается, то духовка автоматически переходит в состояние термостата.
- Печь можно регулировать в соответствии с различными требованиями к прожарке пищи. Может также использоваться отдельно или с огнем, для лучшего достижения желаемого эффекта.
- После использования регулировка горения и термостатический переключатель должны быть сброшены до нуля, отсоедините выключатель питания, чтобы печь перестала работать после закрытия полной мощности печи, убедитесь в безопасности перед уходом.

Примечание:

- Отслеживайте первую температуру горения и время для подтверждения рациональности, например, через стеклянное окно для наблюдения за цветом продуктов, через готовый продукт для подтверждения параметров процесса оценки.
- Сделайте запись, чтобы избежать дублирования работы, из-за температуры, напряжения и других объективных факторов, может быть уместно настроить параметры.

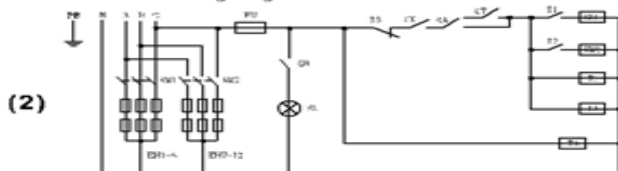
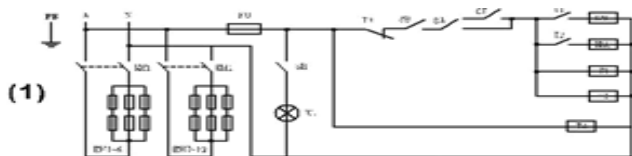
7

Обслуживание

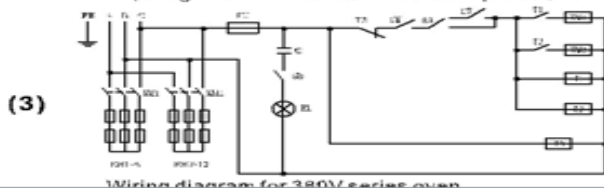
- После остановки производства ежедневно устанавливайте термостат на ноль, что позволит избежать воздействия высокого тока на сеть.
- После окончания работы, остатки пищи в печи следует очистить, с целью гигиены пищевых продуктов. Дождитесь пока печь остынет!
- Следите за чистотой и своевременно очищайте стеклянные окна, иначе это повлияет на наблюдение.
- Печь нельзя использовать непрерывно в течение длительного времени, необходимо отключить общую мощность для обеспечения безопасности. Следите за температурой корпуса!
- При очистке печи, вы можете использовать влажную ткань для протирания, но ее нельзя мыть водой.

Электрическая схема

N	нулевой (нейтральный провод)
A,B,C	токонесущий провод
KM1	контактор АС для верхнего нагрева
T1	термостат верхнего нагрева
T3	термовыключатель без самовозврата
KM2	контактор АС для нижнего нагрева
T2	термостат нижнего нагрева
SA	переключатель режима работы печи
EH7 ~12	нагревательная трубка для нижнего нагрева
SW	выключатель
FU	предохранитель
EH1 ~6	нагревательная трубка для верхнего нагрева
CT	таймер
C	понижающий конденсатор
EL	лампа



Remark: when use single phase power, twist A, B, C together and then connect it with phase line.



Возможные неисправности и их устранение

Неисправность	Причина	Решение
Индикатор питания не горит	Лампочка перегорела	Замените лампу
	Отключено электропитание или предохранитель перегорел	Отремонтируйте цепь и замените предохранитель
	Переключатель света не нажат	Включите переключатель
	Электромагнитный выключатель отключен	Откройте боковую крышку и вручную закройте электромагнитный выключатель
Не удается достигнуть автоматически температуры печи	Низкое напряжение питания	Проверьте линию обслуживания
	Поврежден регулятор температуры	Замените термостат
При приготовлении печеня и выпечки цвет отличается или температура печи медленно возрастает. Время выпечки больше обычного.	Перегорела фаза электропитания, предохранитель сломан или потеря соединения	Восстановите источник питания с потерей фазы, затяните предохранитель питания или замените предохранитель
	Соединительная линия или провод сопротивления трубы нагрева перегорели	Отсоедините трубу нагрева на одном конце соединительной линии, с универсальным сопротивлением стола *10, при отсутствии питания замените трубу нагрева.

9

Печи ярусной электрической СУ

АКТ
пуска машины в эксплуатацию

Настоящий акт составлен

в город _____
дата _____

Владельцем Печи ярусной электрической СУ _____

(должность, Ф.И.О. владельца)

Заводской номер машины _____

В том, что Печи ярусной электрической СУ _____

дата выпуска _____

пущен в эксплуатацию _____

в _____

(наименование, почтовый адрес эксплуатирующего предприятия)

Механиком

10

(Ф.И.О. механика, наименование монтажной организации, печать или штамп)

и передано на обслуживание механику

(Ф.И.О. механика)

(почтовый адрес организации, осуществляющей ТО и ремонт, печать или штамп)

УЧЕТ**выполнения тех обслуживания и текущего ремонта**

Дата	Наименование предприятия выполнившее ТО, ТР	Вид технического обслуживания	Краткое содержание выполненных работ	Должность, фамилия и подпись	
				выполнившего работу	проверившего работу

АКТ-РЕКЛАМАЦИЯ

Настоящий акт составлен

_____ (дата, город)

Владельцем Печи ярусной электрической СУ _____

_____ (должность, Ф.И.О. владельца)

Представителем завода или незаинтересованной стороны

Независимый представитель

Наименование машины, марка, тип Печи ярусной электрической СУ

Предприятие-поставщик

Заводской номер

Дата выпуска

Дата пуска в эксплуатацию _____

Эксплуатирующее предприятие _____

И его почтовый адрес

Комплектность машины (да, нет)

Что отсутствует

Данные об отказе машины

Дата отказа _____

Внешние проявления

отказа _____

Предполагаемые причины отказа

Условия эксплуатации в момент отказа (нужное подчеркнуть)	1 Нормальные 2 Не соответствующие нормам
Условия выявления (нужное подчеркнуть)	1 При монтаже 2 При включении 3 При эксплуатации 4 При ТО и Р 5 При хранении 6 При транспортировке
Последствия отказа (нужное подчеркнуть)	1 Полная потеря работоспособности 2 Частичная

Адресные данные об отказавшей сборочной единице или детали:

Наименование, марка, тип, номер рисунка, позиция

Для устранения причин отказа необходимо:

Способ устранения (нужное подчеркнуть)	1 Замена детали 2 Ремонт детали 3 Регулировка изделия 4 Замена изделия 5 Укомплектование ЗИП
---	--

13

Владелец _____

М.П.

Представитель или незаинтересованная сторона _____

М.П.

Независимый представитель _____

ГАРАНТИЙНЫЕ ОБЯЗАТЕЛЬСТВА

Вы приобрели изделие производственно-технического назначения, подлежащее обязательному техническому обслуживанию, которое может быть использовано только по прямому назначению, и которое не подпадает под **действие Закона о защите прав потребителей**. Заказчик обязан обеспечить техническое обслуживание оборудования обученным и квалифицированным техническим персоналом.

Завод гарантирует нормальную работу изделия в течение 6 месяцев с момента его продажи при условии соблюдения потребителем правил эксплуатации и ухода, предусмотренных настоящим руководством.

При обнаружении производственных дефектов изделия следует обратиться в мастерскую гарантийного ремонта, а в случае ее отсутствия – в компанию, продавшую изделие.

При отсутствии на гарантийных талонах даты продажи, заверенной печатью продавца, срок гарантии исчисляется с даты выпуска изделия. Утеря гарантийного талона лишает права на гарантийный ремонт.

Условия гарантии

1. **Гарантийный ремонт изделия производится в течение** гарантийного срока, указанного в таблице, при наличии данного гарантийного талона, технического паспорта, кассового, товарного чека или товарной накладной.

2. Гарантийный ремонт выполняется при условиях эксплуатации изделия в соответствии с требованиями инструкции производителя и распространяется на неисправности изделия, возникшие при его изготовлении или в результате скрытых дефектов деталей. Для правильного хранения и транспортировки изделия рекомендуется сохранять упаковку.

3. Гарантийный ремонт производится в компании "Агроресурс" в течение 20 рабочих дней при наличии запасных частей на каждую единицу изделия, при отсутствии каких-либо дополнительных договорённости. При отсутствии необходимых запасных частей срок проведения ремонта продлевается до поступления запасных частей на склад. Срок гарантии на замененные запасные части не превышает срока гарантии на всё изделие. Выезд механика Сервисного Центра к покупателю осуществляется только по предварительной заявке Заказчика и за отдельную плату.

4. Гарантия продлевается на срок нахождения изделия в ремонте.

5. Выявленные неисправности, подлежащие устранению в течение гарантийного ремонта, а также сроки проведения гарантийного ремонта не являются основанием для выставления покупателем финансовых претензий к Поставщику. С Поставщика ни в коем случае не может быть востребовано

возмещение прямого или косвенного ущерба, который мог явиться следствием аварии поставленного изделия.

6. В случае выявления дефекта изделия Заказчик должен письменно поставить в известность Поставщика. Работы, следующие из гарантийных обязательств, выполняются Поставщиком после того, как Заказчик доставляет ему изделие для ремонта или замены. Расходы по транспортировке до склада Поставщика, демонтажу и монтажу изделия, подлежащего гарантийному ремонту, несет Заказчик

Настоящая гарантия не распространяется на следующее:

Периодическое обслуживание, наладку и настройку на какой-либо тип материала.

- Ремонт или замену частей в связи с их нормальным износом.

- Любые адаптации и изменения с целью усовершенствования и расширения обычной сферы применения изделия, указанной в руководстве по эксплуатации или техническом паспорте изделия.

- Если неисправность вызвана неправильной эксплуатацией, использованием изделия не по назначению или не в соответствии с руководством по эксплуатации и обслуживанию, недостаточной или несвоевременной смазкой и чисткой изделия, невысокой квалификацией обслуживающего персонала или несовершенством технологического процесса, механическими повреждениями, неправильной транспортировкой, попаданием внутрь изделия или в механизмы посторонних предметов, веществ, жидкостей, халатным отношением, несчастным случаем, стихийным бедствием, воздействием животных, грызунов, насекомых, колебаниями напряжения и частоты в электрической сети.

- Если изделие подвергалось вмешательству или ремонту лицами, не имеющими сертификата на оказание таких услуг или имеющими недостаточную квалификацию.

- Если в процессе эксплуатации использовались нестандартные или некачественные расходные материалы и запчасти.

- На детали отделки и расходные материалы (иглы, ремни, лампы освещения, ножи, петлители, подшипники, сальники, щетки и т.п.).

- Эксплуатация изделия производилась в области температур или давлений, не рекомендованных для данного типа изделия, использовались масла, холодильные агенты, теплоносители и другие вещества, не рекомендованные предприятием-производителем.

- Характеристики электропитания не соответствуют требованиям фирмы-производителя, а также при отсутствии или неправильном подключении устройств электрозащиты изделия.

- При недостаточной вентиляции помещения, в котором установлено изделие, при ненормальных вибрациях.

- При повреждениях, возникших вследствие ошибок при эксплуатации, ненадлежащего содержания или хранения, небрежности, технической неграмотности персонала.

ВНИМАНИЕ! ПРИ ПОКУПКЕ ИЗДЕЛИЯ УБЕДИТЕСЬ В ЕГО РАБОТОСПОСОБНОСТИ, ПРОВЕРЯЙТЕ КОМПЛЕКТНОСТЬ И ВНЕШНИЙ ВИД.

Талон №1 на гарантийное обслуживание

Дата изготовления _____
Место продажи _____
Дата продажи _____
Выполненные работы: _____

Исполнитель: _____
М.П.

Владелец: _____
М.П.

Талон №2 на гарантийное обслуживание

Дата изготовления _____
Место продажи _____
Дата продажи _____
Выполненные работы: _____

Исполнитель: _____
М.П.

Владелец: _____
М.П.

ИНФОРМАЦИЯ О ПРОДАЖЕ

Место для печати, штампа		Ответственное лицо за продажу		
Наименование предприятия выполнившего продажу	Дата продажи	Должность	ФИО	Подпись